

# **Skrót Prospektu Informacyjnego Arka BZ WBK Fundusz Inwestycyjny Otwarty**

## **Subfundusz Arka BZ WBK Zrównoważony**

z siedzibą w Poznaniu (Rzeczpospolita Polska).  
Fundusz może używać nazwy skróconej: Arka BZ WBK FIO.  
Organem Funduszu Inwestycyjnego jest  
BZ WBK Towarzystwo Funduszy Inwestycyjnych Spółka Akcyjna  
z siedzibą w Poznaniu,  
plac Wolności 16, 61-739 Poznań.

Spis treści:

|             |  |   |
|-------------|--|---|
| Rozdział 1. | Dane o Funduszu . . . . .              | 3 |
| Rozdział 2. | Podmioty obsługujące Fundusz . . . . . | 8 |
| Rozdział 3. | Informacje dodatkowe . . . . .         | 9 |



# Rozdział 1.

## Dane o Funduszu

**1. Data wpisu Funduszu do rejestru funduszy inwestycyjnych.**  
Fundusz został wpisany do rejestru funduszy inwestycyjnych prowadzonego przez Sąd Okręgowy w Warszawie w dniu 26 listopada 2010 roku pod numerem RFI 589.

**2. Cel inwestycyjny Subfunduszu Arka BZ WBK Zrównoważony, ze wskazaniem, że Fundusz nie gwarantuje osiągnięcia celu inwestycyjnego.**

Celem inwestycyjnym Subfunduszu jest wzrost wartości Aktywów Subfunduszu w wyniku wzrostu wartości dokonywanych lokat. Fundusz nie gwarantuje osiągnięcia celu inwestycyjnego.

**3. Zwięzły opis zasad polityki inwestycyjnej Subfunduszu Arka BZ WBK Zrównoważony.**

**3.1. Wskazanie głównych kategorii lokat Subfunduszu i ich dywersyfikacji charakteryzujących specyfikę Subfunduszu, a także, jeżeli Subfundusz będzie odzwierciedlał skład uznanego indeksu akcji lub dłużnych papierów wartościowych – wskazanie tego indeksu, rynku, którego indeks dotyczy, oraz stopnia odzwierciedlenia indeksu przez Subfundusz.**

Subfundusz jest subfunduszem typu zrównoważonego. Udział akcji i instrumentów o podobnym charakterze w Aktywach Subfunduszu będzie wahał się w zakresie od 30% (trzydziestu procent) do 70% (siedemdziesięciu procent) Aktywów Subfunduszu.

Subfundusz jest subfunduszem rynku krajowego i lokuje nie więcej niż 34% (trzydzieści cztery procent) swoich Aktywów w aktywa inne niż krajowe, przy czym za aktywa krajowe uznaje się: instrumenty finansowe wyemitowane przez podmioty z siedzibą na terytorium Rzeczypospolitej Polskiej, należności wyrażone w walucie polskiej oraz środki pieniężne na rachunkach prowadzonych w walucie polskiej.

Subfundusz nie będzie odzwierciedlał składu uznanego indeksu akcji lub dłużnych papierów wartościowych.

**3.2. Wskazanie, czy Subfundusz stosuje szczególne strategie inwestycyjne w odniesieniu do inwestycji na określonym obszarze geograficznym, w określonej branży lub sektorze gospodarczym albo w odniesieniu do określonej kategorii lokat.**

Nie dotyczy.

**3.3. Jeżeli Fundusz może zawierać umowy, których przedmiotem są instrumenty pochodne, w tym niewystandaryzowane instrumenty pochodne – wskazanie tej informacji wraz ze wskazaniem, czy takie umowy będą zawierane w celu ograniczenia ryzyka inwestycyjnego Subfunduszu, czy w celu zapewnienia sprawnego zarządzania portfelem inwestycyjnym Subfunduszu.**

Fundusz może zawierać umowy, których przedmiotem są instrumenty pochodne, w tym niewystandaryzowane instrumenty pochodne, wyłącznie w celu zapewnienia sprawnego zarządzania portfelem inwestycyjnym Subfunduszu lub ograniczenia ryzyka inwestycyjnego, pod warunkiem że zawarcie umowy będzie zgodne z celem inwestycyjnym Subfunduszu. Zawarcie umów, których przedmiotem są instrumenty pochodne, w tym niewystandaryzowane instrumenty pochodne, może powodować wzrost ryzyka związanego z przyjętą polityką inwestycyjną, ponieważ występują kategorie ryzyk specyficzne dla inwestycji w instrumenty pochodne, szczegółowo opisane w punkcie 5.2.

**4. Zastrzeżenie.**

Wartość Jednostki Uczestnictwa w momencie jej zbycia i odkupienia przez Subfundusz zależy od wartości Aktywów Subfunduszu i jego zobowiązań, i w związku z tym Uczestnik może, w wyniku odkupienia przez Fundusz Jednostek Uczestnictwa, otrzymać mniejszą kwotę niż kwota, którą wpłacił do Subfunduszu.

**5. Zwięzły opis ryzyka inwestycyjnego związanego z przyjętą polityką inwestycyjną Subfunduszu Arka BZ WBK Zrównoważony, ze wskazaniem, że szczegółowe informacje o wszystkich ryzykach wymienionych w Skrócie Prospektu są zawarte w Prospekcie.**

Z przyjętą polityką inwestycyjną Subfunduszu wiążą się następujące rodzaje ryzyka:

#### *ryzyko rynkowe*

Polega ono na tym, że wycena rynkowa lokat, w które inwestuje Subfundusz, podlega zmianom w wyniku zmian popytu i podaży instrumentów finansowych będących ich przedmiotem. Zmiany popytu i podaży na określone instrumenty finansowe są w szczególności pochodną makro- i mikroekonomicznego otoczenia, w którym funkcjonuje emitent tych instrumentów finansowych, oraz postrzeganiem przez inwestorów wpływu tych czynników na perspektywy gospodarcze emitenta.

#### *ryzyko płynności*

Ryzyko płynności polega na niemożności zbycia określonej liczby instrumentów finansowych po cenie odzwierciedlającej ich wartość w księgach Subfunduszu.

#### *ryzyko kontrahenta*

Część transakcji zawieranych przez Fundusz w związku z portfelem inwestycyjnym Subfunduszu (w szczególności transakcje na rynku międzybankowym oraz transakcje dotyczące instrumentów niedopuszczonych do publicznego obrotu) nie jest objęta systemem gwarancyjnym.

#### *ryzyko walutowe*

Ryzyko wynika ze zmian kursów walut, w których wyrażone są lokaty Subfunduszu, względem waluty, w której dokonywana jest wycena Aktywów Subfunduszu. Subfundusz lokuje środki w aktywa denominowane w złotym polskim lub denominowane w walucie obcej. Subfundusz nie ma obowiązku zawierania transakcji ograniczających ryzyko zmiany kursu walut związanego z lokatami denominowanymi w walutach obcych. W związku z tym Uczestnicy Subfunduszu muszą liczyć się z ryzykiem spadku wartości waluty, w której denominowane są lokaty Subfunduszu.

#### *ryzyko związane z koncentracją aktywów lub rynków*

Subfundusz koncentruje swoje inwestycje na rynku polskim i lokuje na tym rynku co najmniej 66% (sześćdziesiąt sześć procent) swoich aktywów w akcje, inne papiery wartościowe i instrumenty rynku pieniężnego wyemitowane przez podmioty z siedzibą na terytorium Rzeczypospolitej Polskiej. Pozostała część Aktywów Subfunduszu może być lokowana w papiery wartościowe i instrumenty rynku pieniężnego wyemitowane przez podmioty z siedzibą poza terytorium Rzeczypospolitej Polskiej. Sytuacja na tych rynkach szczególnie oddziałuje na wartość i płynność aktywów Subfunduszu. Udział akcji i instrumentów o podobnym charakterze w Aktywach Subfunduszu będzie wahał się w zakresie od 30% (trzydziestu procent) do 70% (siedemdziesięciu procent) Aktywów Subfunduszu. Sytuacja na rynku tych instrumentów finansowych ma szczególny wpływ na wahanie wartości Jednostek Uczestnictwa Subfunduszu. Subfundusz może lokować ponad 35% (trzydzieści pięć procent) wartości aktywów Subfunduszu w papiery wartościowe emitowane, gwarantowane lub poręczane przez Skarb Państwa lub Narodowy Bank Polski.

#### *ryzyka związane z inwestowaniem w instrumenty dłużne*

Z inwestowaniem w instrumenty dłużne wiążą się następujące rodzaje ryzyk:

- ryzyko kredytowe,
- ryzyko stopy procentowej,
- ryzyko zmian wielkości kuponu (przepływów pieniężnych) z obligacji o zmiennym oprocentowaniu,
- ryzyko zmian wartości obligacji indeksowanych inflacją.

### ryzyka związane z rynkiem akcji

- ryzyko makroekonomiczne  
Na rynek akcji mogą negatywnie wpłynąć czynniki makroekonomiczne krajowe i światowe, w szczególności takie jak: tempo wzrostu gospodarczego, stopień nierównowagi makroekonomicznej, wielkość popytu konsumpcyjnego, poziom inwestycji, wysokość stóp procentowych, kształtowanie poziomu depozytów i kredytów sektora bankowego, stopień kredytów poniżej standardu w sektorze bankowym, wielkość zadłużenia krajowego, sytuacja na rynku pracy, wielkość i kształtowanie się poziomu inflacji, wielkość i kształtowanie się poziomu cen surowców, sytuacja geopolityczna.
- ryzyko branżowe  
Akcje spółek, w które inwestuje Subfundusz, są poddane ryzyku branży, w której działają.
- ryzyko specyficzne spółki  
Akcje spółek, w które inwestuje Subfundusz, są poddane ryzyku specyficznemu danej spółki.

### specyficzne kategorie ryzyk związane z instrumentami pochodnymi

- ryzyko niewłaściwego zabezpieczenia  
Istnieje ryzyko niewłaściwego zabezpieczenia pozycji, w przypadku gdy Subfundusz zastosuje niewłaściwy instrument zabezpieczający lub niewłaściwie go użyje.
- ryzyko wyceny  
Istnieje ryzyko zastosowania przez Subfundusz błędnych modeli wyceny instrumentów finansowych lub użycia błędnych danych wejściowych, co może spowodować wykazanie wyceny instrumentów finansowych w portfelu Subfunduszu nieodzwierciedlającej ich wartości rynkowej.
- ryzyko niedopasowania  
Niedopasowanie pozycji zabezpieczanej i zabezpieczającej z powodu błędnej oceny korelacji pomiędzy pozycją zabezpieczaną a instrumentem zabezpieczającym wynika w szczególności ze zmiany:
  - charakterystyki składu instrumentu zabezpieczającego (w szczególności zmiana składu indeksu),
  - składu pozycji zabezpieczanej.
- ryzyko bazy  
Ryzyko to polega na zmianie kursu instrumentu zabezpieczającego nieadekwatnej do zmian wartości instrumentu bazowego.
- ryzyko braku płynności  
Ryzyko to polega na niewystępowaniu jednoczesnego popytu i podaży wystarczających do zawarcia transakcji jednocześnie na pozycjach zabezpieczanych i zabezpieczających.

### ryzyko inwestycji zagranicznych

W przypadku inwestycji Subfunduszu na rynkach zagranicznych istotny wpływ na wartość Aktywów Subfunduszu będą miały wahania innych walut w stosunku do złotego. Istotnym czynnikiem będzie też sytuacja makroekonomiczna. Sytuacja finansowa emitentów zagranicznych jest w dużym stopniu uzależniona od stanu koniunktury gospodarczej w krajach emitentów. Inwestycje narażone są na szereg ryzyk związanych z niebezpieczeństwem zahamowania wzrostu gospodarczego.

**Szczegółowe informacje o wszystkich ryzykach wymienionych w Skrócie Prospektu są zawarte w Prospekcie Informacyjnym Funduszu.**

## 6. Profil inwestora, uwzględniający zakres czasowy inwestycji oraz poziom ryzyka inwestycyjnego związanego z przyjętą polityką inwestycyjną Subfunduszu Arka BZ WBK Zrównoważony.

Subfundusz polecany jest tym inwestorom, którzy jednocześnie spełniają następujące warunki:

- planują oszczędzanie długoterminowe (minimum 5-letnie),
- oczekują wysokich zysków,
- akceptują ryzyko związane z inwestycjami w akcje: liczą się z możliwością dość silnych wahań wartości ich inwestycji (szczególnie w krótkim okresie), związanych z koniunkturą na rynkach akcji,

- oczekują od zarządzającego ograniczenia wysokości ewentualnych strat w okresie bessy, akceptując jednocześnie obniżenie potencjalnej stopy zwrotu w stosunku do funduszy akcyjnych.

Wskazanie 5-letniego okresu jako minimalnego czasu inwestycji oznacza, że inwestor powinien brać pod uwagę, że osiągnięcie przez Subfundusz satysfakcjonującej stopy zwrotu może nastąpić dopiero po ok. 5 latach od rozpoczęcia inwestycji. Nie wyklucza to osiągnięcia wysokiej stopy zwrotu w okresie krótszym niż 5 lat ani nie gwarantuje osiągnięcia satysfakcjonującego inwestora zysku lub nawet zwrotu pełnej wysokości zainwestowanego kapitału w terminie dłuższym niż 5 lat. Ze względu na fakt, że Subfundusz buduje portfel papierów wartościowych w oparciu o analizę fundamentalną, Subfundusz polecany jest głównie tym inwestorom, którzy nie zakładają aktywnego zarządzania inwestycją.

Subfundusz może być polecany, jako instrument dywersyfikacji inwestycji, również tym osobom, które generalnie preferują inwestycje bezpieczne i/lub krótkoterminowe, jednak pewną część środków mogą zainwestować długoterminowo. W takim przypadku udział inwestycji w Subfundusz w ogóle oszczędności inwestora powinien być tak dobrany, aby ewentualne straty poniesione na Subfunduszu zostały zrekompensowane przez zyski pochodzące z innych oszczędności i inwestycji, zgodnie z indywidualnymi preferencjami inwestora.

## 7. Informacje o obowiązkach podatkowych Uczestników Subfunduszu zawarte są w Prospekcie Informacyjnym. Obowiązki podatkowe Uczestnika zależą od jego indywidualnej sytuacji i miejsca dokonywania inwestycji, zatem w celu ustalenia obowiązków podatkowych wskazane jest zasięgnięcie porady doradcy podatkowego lub prawnego.

## 8. Informacja o wysokości opłat i prowizji związanych z uczestnictwem w Subfunduszu Arka BZ WBK Zrównoważony, sposób ich naliczania i pobierania oraz koszty obciążające Subfundusz.

### 8.1. Wskazanie wartości Współczynnika Kosztów Całkowitych.

Współczynnik Kosztów Całkowitych w 2010\* roku wyniósł:

- 0,03513891 – dla Jednostki Uczestnictwa kategorii A;
- 0,03013579 – dla Jednostki Uczestnictwa kategorii S;
- 0,02513453 – dla Jednostki Uczestnictwa kategorii T.

Wartość ww. Współczynnika Kosztów Całkowitych odzwierciedla udział kosztów niezwiązanych bezpośrednio z działalnością inwestycyjną Subfunduszu w średniej wartości aktywów Subfunduszu za rok 2010.

Kategorie kosztów Subfunduszu niewiązanych do Współczynnika Kosztów Całkowitych, w tym opłaty transakcyjne, wskazane są w Prospekcie Informacyjnym Funduszu.

\* Dane dotyczą funduszu Arka BZ WBK Zrównoważony FIO przekształconego w dniu 26 listopada 2010 r. w subfundusz funduszu Arka BZ WBK FIO.

### 8.2. Wskazanie opłat pobieranych z tytułu zbycia i odkupienia Jednostek Uczestnictwa oraz innych opłat uiszczanych bezpośrednio przez Uczestnika.

Za zbycie Jednostek Uczestnictwa Towarzystwo pobiera opłatę dystrybucyjną, za odkupienie Jednostek Uczestnictwa Towarzystwo pobiera opłatę manipulacyjną, a za Zamianę i Konwersję Jednostek Uczestnictwa Towarzystwo pobiera opłatę dodatkową. Opłaty te stanowią przychód Towarzystwa i określone są w Tabeli Opłat ustalonej przez Zarząd Towarzystwa i udostępnianej u Dystrybutorów, telefonicznie i na stronie internetowej [www.arka.pl](http://www.arka.pl).

#### Tabela Opłat Dystrybucyjnych

| Suma wartości rejestrów według ceny nabycia w funduszach* powiększona o bieżące wpłaty | Stawka opłaty dystrybucyjnej |
|--|------------------------------|
| mniej niż 5 000 zł   | 3,00%                        |
| co najmniej 5 000 zł – mniej niż 10 000 zł   | 2,50%                        |
| co najmniej 10 000 zł – mniej niż 50 000 zł  | 2,00%                        |
| co najmniej 50 000 zł – mniej niż 100 000 zł   | 1,50%                        |
| co najmniej 100 000 zł   | 0,50%                        |

\* fundusze – fundusze inwestycyjne otwarte Arka zarządzane przez Towarzystwo

Tabela Opłat Manipulacyjnych

| Suma wartości rejestrów według ceny nabycia w funduszach* | Czas posiadania odkupywanych Jednostek Uczestnictwa |  |  |  |   |                         |
|---|---|--|--|--|---|-------------------------|
|   | do 1 miesiąca włącznie                              | więcej niż 1 miesiąc – krócej niż 3 miesiące | co najmniej 3 miesiące – krócej niż 6 miesięcy | co najmniej 6 miesięcy – krócej niż 9 miesięcy | co najmniej 9 miesięcy – krócej niż 12 miesięcy | co najmniej 12 miesięcy |
| mniej niż 5 000 zł  | 1,50%   | 1,00%  | 0,75%  | 0,50%  | 0,25%   | 0,00%                   |
| co najmniej 5 000 zł – mniej niż 10 000 zł                | 1,30%   | 0,80%  | 0,60%  | 0,40%  | 0,20%   | 0,00%                   |
| co najmniej 10 000 zł – mniej niż 50 000 zł               | 1,10%   | 0,60%  | 0,45%  | 0,30%  | 0,15%   | 0,00%                   |
| co najmniej 50 000 zł – mniej niż 100 000 zł              | 0,90%   | 0,40%  | 0,30%  | 0,20%  | 0,10%   | 0,00%                   |
| co najmniej 100 000 zł                                    | 0,70%   | 0,20%  | 0,15%  | 0,10%  | 0,05%   | 0,00%                   |

\* fundusze – fundusze inwestycyjne otwarte Arka zarządzane przez Towarzystwo

Tabela Opłat Dodatkowych

|                          | Czas posiadania na danym Subrejestrze Uczestnika Funduszu Jednostek Uczestnictwa podlegających Zamianie lub Konwersji |                          |
|--------------------------|---|--------------------------|
|                          | do jednego miesiąca włącznie  | powyżej jednego miesiąca |
| Stawka opłaty dodatkowej | 0,50%   | 0,00%                    |

- Uczestnicy nabywają liczbę Jednostek Uczestnictwa, będącą ilorzem powierzonej kwoty oraz ceny Jednostki Uczestnictwa kategorii (odpowiednio) A, S lub T. Cena ta jest ilorzem Wartości Aktywów Netto Subfunduszu na Jednostkę Uczestnictwa odpowiedniej kategorii oraz różnicy między liczbą jeden a stawką opłaty dystrybucyjnej wskazanej w Tabeli Opłat zależną od Wartości Inwestycji Uczestnika. Stawka opłaty dystrybucyjnej, o której mowa w zdaniu poprzedzającym, nie może być wyższa niż 0,03.
- W przypadku złożenia zlecenia odkupienia Jednostek Uczestnictwa będzie pobierana opłata manipulacyjna według stawki zależnej od Wartości Inwestycji Uczestnika i czasu posiadania odkupywanych Jednostek Uczestnictwa.
- Fundusz odkupuje Jednostki Uczestnictwa po cenie odkupienia Jednostek Uczestnictwa kategorii (odpowiednio) A, S lub T, obliczanej jako iloczyn Wartości Aktywów Netto Subfunduszu na Jednostkę Uczestnictwa kategorii (odpowiednio) A, S lub T oraz różnicy pomiędzy liczbą jeden a stawką opłaty manipulacyjnej wskazanej w Tabeli Opłat. Stawka opłaty manipulacyjnej, o której mowa w zdaniu poprzedzającym, nie może być wyższa niż 0,02.
- W przypadku złożenia zlecenia Zamiany lub Konwersji będzie pobierana opłata dodatkowa według stawki wskazanej w Tabeli Opłat zależnej od czasu posiadania na danym Subrejestrze Jednostek Uczestnictwa objętych Zamianą lub Konwersją.
- Fundusz dokonuje Zamiany i Konwersji po cenie odkupienia Jednostek Uczestnictwa kategorii (odpowiednio) A, S lub T, obliczanej jako iloczyn Wartości Aktywów Netto Subfunduszu na Jednostkę Uczestnictwa kategorii (odpowiednio) A, S lub T oraz różnicy pomiędzy liczbą jeden a stawką opłaty dodatkowej wskazanej w Tabeli Opłat. Stawka opłaty dodatkowej, o której mowa w zdaniu poprzedzającym, nie może być wyższa niż 0,01.
- Jeżeli podlegające Zamianie, Konwersji lub odkupieniu Jednostki Uczestnictwa były nieprzerwanie przez okres co najmniej 6 miesięcy zapisane na rejestrze funduszu Arka BZ WBK Ochrony Kapitału Funduszu Inwestycyjnego Otwartego lub Subrejestrze Subfunduszu Arka BZ WBK Ochrony Kapitału – opłata manipulacyjna nie jest pobierana.
- Towarzystwo może zwolnić z opłaty dystrybucyjnej wpłaty z tytułu nabycia Jednostek Uczestnictwa do wysokości kwoty, jaką Uczestnik otrzymał z tytułu odkupienia przez Fundusz uprzednio posiadanych Jednostek Uczestnictwa, pod warunkiem że nabywamy Jednostki Uczestnictwa zostaną zapisane na tym samym Subrejestrze Uczestnika

Funduszu, na którym zapisane były odkupione Jednostki Uczestnictwa.

- Szczegółowe zasady zwolnienia z opłaty dystrybucyjnej określone są w Tabeli Opłat dostępnej na stronie internetowej [www.arka.pl](http://www.arka.pl) oraz u Dystrybutorów Funduszu.
- Poza opłatami z tytułu zbywania i odkupywania Jednostek Uczestnictwa, opłatą dodatkową oraz wynagrodzeniem Towarzystwa pobieranym z Aktywów Subfunduszu (określonym w punkcie 17.2.5 Prospektu Informacyjnego) Uczestnik nie ponosi na rzecz Funduszu żadnych innych opłat i prowizji.

**8.3. Wskazanie opłaty zmiennej, będącej częścią opłaty za zarządzanie, uzależnionej od wyników Funduszu, prezentowanej w ujęciu procentowym w stosunku do średniej Wartości Aktywów Netto Funduszu.**

Nie dotyczy.

**8.4. Wskazanie istniejących umów lub porozumień, na podstawie których koszty działalności Funduszu bezpośrednio lub pośrednio są rozdzielane pomiędzy Fundusz a Towarzystwo lub inny podmiot.**

Nie dotyczy.

**8.5. Wskazanie usług dodatkowych oraz wskazanie wpływu tych usług na wysokość prowizji pobieranych przez podmiot prowadzący działalność maklerską oraz na wysokość wynagrodzenia Towarzystwa za zarządzanie Funduszem.**

Nie dotyczy.

**8.6 Wskazanie miejsca w Prospekcie Informacyjnym, w którym są zawarte dodatkowe informacje o rodzaju i charakterze umów, o których mowa w punkcie 8.4, oraz o wpływie tych umów na interes Uczestnika Funduszu.**

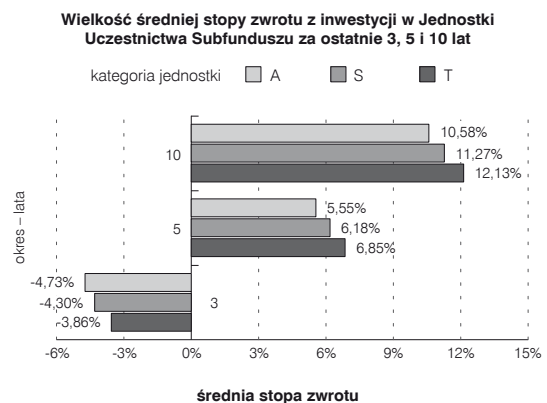
Nie dotyczy.

**9. Podstawowe dane finansowe Subfunduszu Arka BZ WBK Zrównoważony w ujęciu historycznym.**

**9.1. Wartość Aktywów Netto Subfunduszu na koniec ostatniego roku obrotowego, zgodna z wartością zaprezentowaną w zbadanym przez biegłego rewidenta sprawozdaniu finansowym Subfunduszu.** Na dzień 31 grudnia 2010 r. aktywa netto Subfunduszu\* wynosiły 2 554 172 476,46 zł.

\* Dane dotyczą funduszu Arka BZ WBK Zrównoważony FIO przekształconego w dniu 26 listopada 2010 r. w subfundusz funduszu Arka BZ WBK FIO.

**9.2. Wielkość średniej stopy zwrotu z inwestycji w Jednostki Uczestnictwa Subfunduszu za ostatnie 3, 5 i 10 lat.**



\* Dane dotyczą funduszu Arka BZ WBK Zrównoważony FIO przekształconego w dniu 26 listopada 2010 r. w subfundusz funduszu Arka BZ WBK FIO.

**9.3. Wskazanie wzorca służącego do oceny efektywności inwestycji w Jednostki Uczestnictwa Subfunduszu odzwierciedlającego zachowanie się zmiennych rynkowych najlepiej oddających cel i politykę inwestycyjną Subfunduszu, a także informacja o dokonanych zmianach wzorca, jeżeli miały miejsce.**

Od 1 stycznia 2005 roku wzorcem przyjętym do oceny efektywności inwestycji w Jednostki Uczestnictwa Subfunduszu\*\* jest: 50% WIG + 50% indeksu rynku obligacji Merrill Lynch Polish Governments (GOPL) (dostępny m.in. na <http://www.mlindex.ml.com>).

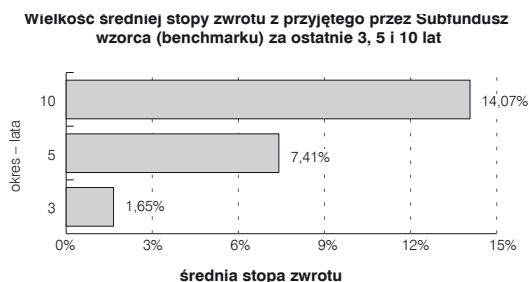
Od 1 stycznia 2002 roku do 31 grudnia 2004 roku wzorcem był: 50% WIG + 50% 52-tygodniowe bony skarbowe.

Do 31 grudnia 2001 roku wzorcem był: 50% WIG + 50% MIDWIG\*.

\* Do dnia 5 stycznia 2002 roku Fundusz działał jako Arka Małe Spółki Otwarty Fundusz Inwestycyjny.

\*\* Dane dotyczą funduszu Arka BZ WBK Zrównoważony FIO przekształconego w dniu 26 listopada 2010 r. w subfundusz funduszu Arka BZ WBK FIO.

#### 9.4. Informacja o średnich stopach zwrotu z przyjętego przez Subfundusz wzorca za ostatnie 3, 5 i 10 lat.



\* Dane dotyczą funduszu Arka BZ WBK Zrównoważony FIO przekształconego w dniu 26 listopada 2010 r. w subfundusz funduszu Arka BZ WBK FIO.

#### 9.5. Zastrzeżenie.

Indywidualna stopa zwrotu z inwestycji jest uzależniona od wartości Jednostki Uczestnictwa w momencie jej zbycia i odkupienia przez Fundusz oraz wysokości pobranych przez Towarzystwo opłat. Wyniki historyczne nie gwarantują uzyskania podobnych wyników w przyszłości.

#### 10. Wskazanie kategorii jednostek uczestnictwa zbywanych przez fundusz – jeżeli fundusz zbywa więcej niż jedną kategorię jednostek.

- Fundusz zbywa Jednostki Uczestnictwa następujących kategorii: A, S i T. Jednostki Uczestnictwa przydzielane są z dokładnością do jednej tysięcznej jednostki. Z chwilą odkupienia przez Fundusz Jednostki Uczestnictwa są umarzane z mocy prawa.
- Jednostki Uczestnictwa reprezentują jednakowe prawa majątkowe. Jednostki Uczestnictwa różnych kategorii różnią się wysokością opłaty za zarządzanie, stanowiącej wynagrodzenie Towarzystwa za zarządzanie Aktywami poszczególnych Subfunduszy.
- Jednostki Uczestnictwa poszczególnych kategorii zbywane są podmiotom w zależności od Wartości Inwestycji Uczestnika. Jeśli Wartość Inwestycji Uczestnika wynosi:
  - mniej niż 100 000,00 zł (sto tysięcy złotych) – Fundusz zbywa Jednostki Uczestnictwa kategorii A,
  - co najmniej 100 000,00 zł (sto tysięcy złotych) i mniej niż 1 000 000,00 zł (jeden milion złotych) – Fundusz zbywa Jednostki Uczestnictwa kategorii S,
  - co najmniej 1 000 000,00 zł (jeden milion złotych) – Fundusz zbywa Jednostki Uczestnictwa kategorii T.

W przypadku wpłat w euro lub w dolarach amerykańskich wpłaty te przeliczane są na walutę polską według (odpowiednio) Kursu Rozliczeniowego EUR lub Kursu Rozliczeniowego USD z dnia nabycia Jednostek Uczestnictwa.

Wartość Inwestycji Uczestnika jest to wartość Jednostek Uczestnictwa (określona według cen nabycia) zapisanych na rejestrach Uczestnika funduszy inwestycyjnych otwartych Arka zarządzanych przez Towarzystwo, należących do Uczestnika, powiększona o bieżące wpłaty.

- W przypadku osiągnięcia albo przekroczenia przez Wartość Inwestycji Uczestnika progów, o których mowa w pkt 2, Fundusz dokonuje odpowiedniej zamiany kategorii Jednostek Uczestnictwa. Zamiana jest dokonywana w Dniu Wyceny, w którym wystąpiła okoliczność uzasadniająca zamianę.
- Podmioty, będące osobami prawnymi i zamierzające powierzyć Funduszowi kwotę przekraczającą 1 000 000,00 zł (jeden milion złotych) lub jej równowartość w euro lub w do-

larach amerykańskich według (odpowiednio) Kursu Rozliczeniowego EUR lub Kursu Rozliczeniowego USD albo prowadzące Pracowniczy Program Emerytalny, mogą – na podstawie umowy z Funduszem – wskazać kategorię Jednostek Uczestnictwa, jaką zamierzają nabywać na danym Subrejestrze Uczestnika Funduszu. Punktów 3 i 4 nie stosuje się.

#### 11. Zwięzłe informacje o zasadach zbywania i odkupywania Jednostek Uczestnictwa Subfunduszu Arka BZ WBK Zrównoważony.

##### 11.1. Zbywania Jednostek Uczestnictwa Subfunduszu Arka BZ WBK Zrównoważony.

Fundusz zbywa Jednostki Uczestnictwa na warunkach przewidzianych w Ustawie, Statucie i Prospekcie, bezpośrednio lub za pośrednictwem upoważnionych Dystrybutorów. Jednostki Uczestnictwa Subfunduszu mogą być nabywane przez Uczestników Funduszu także poprzez dokonanie bezpośredniej wpłaty na rachunek nabyć Funduszu prowadzony w ramach portfela inwestycyjnego Subfunduszu u Depozytariusza.

Osoba wpłacająca środki do Funduszu nabywa Jednostki Uczestnictwa w najbliższym Dniu Wyceny następującym po dniu, w którym Agent Transferowy otrzyma informacje niezbędne do jego prawidłowej realizacji i nastąpi w tym samym dniu uznanie rachunku nabyć Funduszu u Depozytariusza kwotą środków pieniężnych koniecznych do wykonania takiego zlecenia, z zastrzeżeniem zdania następnego.

W przypadku składania zleceń za pośrednictwem Dystrybutorów, posiadających odpowiednie możliwości techniczne, gdy zlecenie nabycia zostanie przyjęte przed godz. 9:00 (dziewiątą zero zero) czasu polskiego, a Agent Transferowy otrzyma informacje o zleceniu nabycia niezbędne do jego prawidłowej realizacji przed godz. 12:00 (dwunastą zero zero) czasu polskiego tego dnia i nastąpi w tym samym dniu uznanie rachunku nabyć Funduszu u Depozytariusza kwotą środków pieniężnych koniecznych do wykonania zlecenia, osoba wpłacająca środki do Funduszu nabywa Jednostki Uczestnictwa w tym Dniu Wyceny. Przez przyjęcie zlecenia rozumie się złożenie zlecenia oraz jego opłacenie. Na stronie internetowej [www.arka.pl](http://www.arka.pl) Fundusz publikuje listę Dystrybutorów, ze wskazaniem, czy zlecenia złożone za pośrednictwem danego Dystrybutora – w przypadku dochowania terminów wskazanych powyżej – są rozliczane w Dniu Wyceny określonym w niniejszym punkcie.

Zapisów zdania poprzedniego nie stosuje się do wpłat bezpośrednich.

Okres między dokonaniem wpłaty środków pieniężnych na Jednostki Uczestnictwa a chwilą nabycia Jednostek Uczestnictwa nie może być dłuższy niż siedem dni.

Okres, o którym mowa w zdaniu poprzedzającym, liczy się od momentu otrzymania przez Dystrybutora zarówno środków pieniężnych, jak i prawidłowo wypełnionego zlecenia nabycia Jednostek Uczestnictwa, a w przypadku wpłat bezpośrednich i Dystrybutorów nieprowadzących obsługi kasowej – od momentu otrzymania środków pieniężnych przez Fundusz.

W przypadku braku realizacji przez Fundusz prawidłowo złożonego zlecenia w terminie, o którym mowa powyżej, Fundusz dokona zbycia Jednostek Uczestnictwa na rzecz Uczestnika niezwłocznie po powzięciu informacji o braku jego realizacji.

Po otwarciu każdego Rejestru Uczestnika Funduszu przypisywany jest do niego indywidualny numer rachunku bankowego należącego do Funduszu, służącego do dokonywania kolejnych wpłat z tytułu nabycia Jednostek Uczestnictwa na tym Rejestrze Uczestnika Funduszu. Indywidualny numer rachunku bankowego jest przekazywany Uczestnikowi wraz z potwierdzeniem dokonania pierwszego nabycia Jednostek Uczestnictwa. Każda wpłata dokonana na powyższy rachunek bankowy jest identyfikowana wyłącznie przy pomocy powyższego numeru rachunku, jest równoznaczna ze zleceniem nabycia i jest przeliczana na Jednostki Uczestnictwa w terminach i na zasadach określonych w Statucie oraz w Prospekcie Informacyjnym Funduszu.

Z tytułu nabycia Jednostek Uczestnictwa pobierana jest opłata dystrybucyjna, której wysokość określona jest w punkcie 8.2 niniejszego rozdziału.

### **11.2. Odkupywanie Jednostek Uczestnictwa Subfunduszu Arka BZ WBK Zrównoważony.**

Odkupienie Jednostek Uczestnictwa następuje w Dniu Wyceny określonym zgodnie z zasadami określonymi w pkt 11.1 powyżej od tych Uczestników Funduszu, którzy złożyli prawidłowe zlecenie ich odkupienia.

Odkupienie Jednostek Uczestnictwa następuje w chwili wpisania w Rejestrze Uczestników Funduszu liczby odkupionych Jednostek Uczestnictwa i kwoty należnej Uczestnikowi Funduszu z tytułu odkupienia tych Jednostek.

Okres między złożeniem zlecenia odkupienia Jednostek Uczestnictwa a chwilą odkupienia Jednostek Uczestnictwa przez Fundusz nie może być dłuższy niż siedem dni.

Z tytułu odkupienia przez Fundusz Jednostek Uczestnictwa pobierana jest opłata manipulacyjna, której wysokość określona jest w pkt 8.2 niniejszego rozdziału.

### **12. Zamiana i Konwersja Jednostek Uczestnictwa Subfunduszu Arka BZ WBK Zrównoważony.**

Uczestnik jest uprawniony do złożenia zlecenia Zamiany lub Konwersji posiadanych Jednostek Uczestnictwa. Poprzez Zamianę należy rozumieć zamianę Jednostek Uczestnictwa, o której mowa w art. 162 ust. 3 Ustawy, polegającą na jednoczesnym odkupieniu Jednostek Uczestnictwa jednego Subfunduszu i nabyciu za uzyskaną w ten sposób kwotę pieniężną (po potrąceniu ewentualnych opłat) Jednostek Uczestnictwa w innym Subfunduszu. Poprzez Konwersję należy rozumieć (1) jednoczesne odkupienie Jednostek Uczestnictwa i nabycie za uzyskaną w ten sposób kwotę pieniężną (po potrąceniu należnego podatku oraz ewentualnych opłat) jednostek uczestnictwa w innym funduszu inwestycyjnym zarządzanym przez Towarzystwo, o ile statut tego funduszu tego nie wyklucza, albo (2) jednoczesne odkupienie jednostek uczestnictwa w innym funduszu inwestycyjnym zarządzanym przez Towarzystwo i nabycie za uzyskaną kwotę pieniężną (po potrąceniu należnego podatku oraz ewentualnych opłat) Jednostek Uczestnictwa, o ile Statut tego nie wyklucza.

Zamiana lub Konwersja następuje w Dniu Wyceny ustalonym zgodnie z zasadami określonymi w pkt 11.1.

Zlecenie Zamiany lub Konwersji musi zawierać imię i nazwisko Uczestnika, jego numer Subrejestru Uczestnika Funduszu, liczbę Jednostek Uczestnictwa albo kwotę zlecenia oraz odpowiednio nazwę Subfunduszu lub funduszu inwestycyjnego otwartego, na którego Jednostki Uczestnictwa ma zostać dokonana Zamiana lub Konwersja.

W przypadku gdy Zamiana lub Konwersja następuje do Subfunduszu lub funduszu inwestycyjnego o wyższej stawce opłaty dystrybucyjnej, pobierana jest wyrównująca opłata dystrybucyjna według stawki, będącej różnicą wysokości stawki opłaty dystrybucyjnej stosowanej w Subfunduszu lub funduszu inwestycyjnym, na którego jednostki ma zostać dokonana Zamiana lub Konwersja, i wysokości stawki w dotychczasowym Subfunduszu lub funduszu. Jednostki nabyte w wyniku takiej Konwersji nie podlegają opłacie wyrównującej przy kolejnych Zamianach i Konwersjach.

W przypadku gdy Zamiana lub Konwersja następuje do Subfunduszu lub funduszu inwestycyjnego o niższej lub równej stawce opłaty dystrybucyjnej, wyrównująca opłata dystrybucyjna nie jest pobierana.

W przypadku Zamiany i Konwersji opłaty manipulacyjnej nie pobiera się, pobierana jest natomiast opłata dodatkowa.

Stawki oraz zasady pobierania opłaty dodatkowej i dystrybucyjnej są wskazane w pkt 8.2 niniejszego rozdziału.

### **13. Wskazanie dnia, godziny w tym dniu i miejsca, w którym najpóźniej jest publikowana wartość aktywów netto na jednostkę uczestnictwa, ustalona w danym dniu wyceny, a także miejsca publikowania ceny zbycia lub odkupienia jednostek uczestnictwa.**

Wartość Aktywów Netto Subfunduszu na Jednostkę Uczestnictwa kategorii A, S i T z Dnia Wyceny publikowana jest na stronie internetowej [www.arka.pl](http://www.arka.pl) najpóźniej w następnym Dniu Roboczym do godz. 21:00 (dwudziestej pierwszej zero zero), a w dziennikach o zasięgu ogólnopolskim najpóźniej w wydaniu z drugiego Dnia Roboczego następującego po Dniu Wyceny.

Ceny zbycia i odkupienia Jednostek Uczestnictwa, bez uwzględnienia pobieranych przez Towarzystwo opłat z tego tytułu, są dostępne codziennie w dziennikach o zasięgu ogólnopolskim, w placówkach Dystrybutorów, telefonicznie oraz na stronie internetowej [www.arka.pl](http://www.arka.pl).

## Rozdział 2.

# Podmioty obsługujące Fundusz

### 1. Firma, siedziba i adres Depozytariusza.

Firma: Bank Handlowy w Warszawie Spółka Akcyjna  
Siedziba: Warszawa  
Adres: ul. Senatorska 16, 00-923 Warszawa

### 2. Dane podmiotu, któremu Towarzystwo zleciło zarządzanie portfelem inwestycyjnym Funduszu lub jego częścią.

Nazwa: BZ WBK Asset Management Spółka Akcyjna  
Siedziba: Poznań  
Adres: plac Wolności 16, 61-739 Poznań

### 3. Firma, siedziba i adres podmiotu uprawnionego do badania sprawozdań finansowych Funduszu.

Firma: KPMG Audyt Spółka z o.o. spółka komandytowa  
Siedziba: Warszawa  
Adres: ul. Chłodna 51, 00-867 Warszawa

---

## Rozdział 3. Informacje dodatkowe

### 1. **Inne informacje, których zamieszczenie w ocenie Towarzystwa jest niezbędne inwestorom do właściwej oceny ryzyka inwestowania w Fundusz.**

Uczestnik nabywający Jednostki Uczestnictwa lub klient zainteresowany nabyciem Jednostek Uczestnictwa ma możliwość dokonania oceny, w sposób wskazany na stronie internetowej [www.arka.pl](http://www.arka.pl), czy fundusze inwestycyjne są dla niego odpowiednim produktem.

Informacje zawarte w niniejszym Skrócie Prospektu Informacyjnego nie są skierowane do osób mających miejsce zamieszkania lub pobytu w jurysdykcji, w której zgodnie z prawem nabycie jednostek uczestnictwa polskiego funduszu inwestycyjnego otwartego nie jest dopuszczalne lub w której nie jest dopuszczalne złożenie oferty takiego nabycia poprzez dystrybucję niniejszego dokumentu. Prawo obowiązujące w danej jurysdykcji określa, czy zaoferowanie i nabycie jednostek uczestnictwa polskich funduszy inwestycyjnych otwartych jest dopuszczalne w danej jurysdykcji i wskazuje warunki, na jakich taka oferta lub nabycie może nastąpić.

Przed dokonaniem nabycia Jednostek Uczestnictwa inwestor posiadający miejsce zamieszkania lub pobytu poza granicami Rzeczypospolitej Polskiej, który wszedł w posiadanie niniejszego dokumentu, winien zapoznać się z właściwymi regulacjami prawnymi w odniesieniu do dopuszczalności takiego nabycia, a w przypadku gdy te regulacje wykluczają oferowanie Jednostek Uczestnictwa w danej jurysdykcji lub ich nabywanie przez inwestora, inwestor nie powinien traktować niniejszego dokumentu jako oferty nabycia Jednostek Uczestnictwa ani dokonywać nabycia Jednostek Uczestnictwa.

W szczególności Jednostki Uczestnictwa nie mogą być oferowane i sprzedawane bezpośrednio lub pośrednio w Stanach Zjednoczonych Ameryki Północnej ani też oferowane i sprzedawane osobom spełniającym definicję US Persons zawartą w Securities Act 1933 lub na ich rzecz. Oferowanie Jednostek Uczestnictwa w Stanach Zjednoczonych Ameryki Północnej bądź „osobom amerykańskim” może spowodować naruszenie prawa Stanów Zjednoczonych Ameryki Północnej.

Według stanu na dzień sporządzenia aktualizacji Skrótu Prospektu Jednostki Uczestnictwa są zbywane i odkupywane wyłącznie na terytorium Rzeczypospolitej Polskiej i nie są zarejestrowane ani dopuszczone do obrotu w jurysdykcjach, w których takie zarejestrowanie lub dopuszczenie jest warunkiem zgodnego z prawem zaoferowania lub nabycia. Towarzystwo oświadcza, że nie podejmowało oraz nie zamierza podjąć działań mających na celu rejestrację lub dopuszczenie do obrotu w innych jurysdykcjach.

### 2. **Pełne informacje na temat Funduszu znajdują się w Prospekcie Informacyjnym i Statucie Funduszu.**

### 3. **Wskazanie miejsc, w których można uzyskać dodatkowe wyjaśnienia dotyczące Funduszu.**

Dodatkowe informacje o Funduszu można uzyskać w placówkach podmiotów pośredniczących w zbywaniu i odkupywaniu Jednostek Uczestnictwa wskazanych w pkt 2 rozdziału 5 Prospektu Informacyjnego Funduszu, w siedzibie Towarzystwa oraz na stronie internetowej [www.arka.pl](http://www.arka.pl).

### 4. **Wskazanie miejsc, w których zostanie udostępniony Prospekt Informacyjny, oraz miejsc, w których można uzyskać informacje o punktach zbywających i odkupujących Jednostki Uczestnictwa.**

Prospekt Informacyjny, aktualne informacje o zmianach w Prospekcie Informacyjnym, roczne i półroczne połączone sprawozdania finansowe Funduszu i sprawozdania jednostkowe poszczególnych Subfunduszy są udostępniane w placówkach

podmiotów pośredniczących w zbywaniu i odkupywaniu Jednostek Uczestnictwa wskazanych w pkt 2 rozdziału 5, w siedzibie Towarzystwa oraz na stronie internetowej [www.arka.pl](http://www.arka.pl).

### 5. **Prospekt Informacyjny oraz roczne i półroczne połączone sprawozdanie finansowe Funduszu oraz sprawozdania jednostkowe Subfunduszy są bezpłatnie doręczane na żądanie Uczestnika.**

### 6. **Organem nadzoru nad funkcjonowaniem funduszy inwestycyjnych jest Komisja Nadzoru Finansowego z siedzibą w Warszawie.**

### 7. **Data i miejsce sporządzenia Skrótu Prospektu Informacyjnego oraz data ostatniej aktualizacji Skrótu Prospektu Informacyjnego.**

Skrót Prospektu Informacyjnego został sporządzony w Poznaniu w dniu 22 września 2010 roku oraz zaktualizowany w dniu 26 listopada 2010 roku oraz w dniu 28 maja 2011 roku.





Poznań, 28 maja 2011 r.

**www.arka.pl**  
**801 123 801**



**WBK**

**Fundusze Inwestycyjne Arka**

BZ WBK Towarzystwo Funduszy Inwestycyjnych S.A.

plac Wolności 16, 61-739 Poznań

infolinia: 801 123 801 (opłata za połączenie jak za jedną jednostkę taryfikacyjną) lub (+48) 61 885 19 19