

Poznań, dnia 28 maja 2010 roku

**BZ WBK AIB Towarzystwo Funduszy Inwestycyjnych Spółka Akcyjna** z siedzibą w Poznaniu, wpisane do rejestru przedsiębiorców przez Sąd Rejonowy Poznań – Nowe Miasto i Wilda w Poznaniu, VIII Wydział Gospodarczy Rejestrowy Krajowego Rejestru Sądowego pod numerem KRS 0000001132, o kapitale zakładowym w wysokości 13.202.000,00 zł, w całości opłaconym, niniejszym informuje, że na dzień 08 marca 2010 roku zostały zaktualizowane Prospekty Informacyjne funduszu Arka BZ WBK Obligacji Fundusz Inwestycyjny Otwarty; (dalej: Fundusz)

oraz podaje do publicznej wiadomości treść zmian w Prospekcie Informacyjnym Funduszu:

**I. Na stronie tytułowej Prospektu Informacyjnego Funduszu skreśla się słowa:**

„oraz 8 marca 2010 roku.”

**i zastępuje je słowami:**

„dzień 08 marca 2010 roku oraz na dzień 28 maja 2010 roku.”

**II. Użyte w Prospekcie słowa:**

uczestnik; uczestników; uczestnikowi; uczestnikom; uczestnicy; inwestor; inwestorzy; inwestorów; oszczędzającego; oszczędzający; fundusz; funduszu; funduszy;

**zmienia się w ten sposób, że w nadanym brzmieniu pisane są one z wielkiej litery**

**III. Użyty w Prospekcie skrót:**

„ok.”

**skreśla się, i zastępuje słowem:**

„około”

**IV. Punkt 4 Rozdziału 2 otrzymuje następujące brzmienie:**

**„Wysokość kapitału własnego Towarzystwa, w tym wysokość składników kapitału własnego na ostatni dzień bilansowy.**

Kapitały własne według stanu na dzień 31 grudnia 2009r., na podstawie sprawozdania finansowego zbadanego przez biegłego rewidenta:

Kapitał własny	170 793 291,81 zł;
Kapitał zakładowy	12 000 000,00 zł;
Kapitał zapasowy	4 084 008,67 zł;
Kapitał z aktualizacji wyceny	- 3 099 521,56 zł;
Kapitał rezerwowy	1 931,91 zł;
Zysk z lat ubiegłych	14 670 650,40 zł;
Wynik finansowy roku 2009 netto	80 136 222,39 zł.”

**V. Punkt 8 Rozdziału 2, informacja dot. p. Justyna Koniecznego otrzymuje następujące brzmienie:**

„Członek Zarządu Banku Zachodniego WBK S.A. oraz Wiceprzewodniczący Rady Nadzorczej BZ WBK AIB Asset Management S.A.”

**VI. Punkt 4 tiret drugie Rozdziału 3 otrzymuje następujące brzmienie:**

„złożenia w każdym czasie żądania Konwersji części lub całości Jednostek Uczestnictwa zapisanych na jego rzecz w Rejestrze Uczestników Funduszu na jednostki uczestnictwa innego funduszu inwestycyjnego otwartego Arka, o ile statut tego funduszu nie wyklucza możliwości dokonania takiej Konwersji”

**VII. Punkt 4 tiret trzecie Rozdziału 3 otrzymuje następujące brzmienie:**

„zawarcia z Funduszem dodatkowych umów, wskazanych w Statucie Funduszu, w szczególności do zawarcia umów Specjalnych Programów Inwestycyjnych, umów o świadczenie usług za pośrednictwem telefonu i Internetu oraz umów o prowadzenie Indywidualnego Konta Emerytalnego,”

**VIII. Punkt 4 tiret siódme Rozdziału 3 otrzymuje następujące brzmienie:**

„złożenia reklamacji dotyczącej działania Funduszu, Towarzystwa oraz podmiotów, którym Towarzystwo powierzyło wykonywanie czynności, z czym wiąże się zobowiązanie Towarzystwa do rozpatrzenia reklamacji, w terminie 21 dni, z zastrzeżeniem wyjątków określonych w art. 38 Statutu”

**IX. Akapit drugi punktu 6.1 Rozdziału 3 otrzymuje następujące brzmienie:**

„Minimalna pierwsza wpłata do Funduszu wynosi 1 000 zł, a minimalna kolejna wpłata – 500 zł. W ramach Indywidualnych Kont Emerytalnych minimalna pierwsza wpłata do Funduszu wynosi 1 000 zł, a każda kolejna – 100 zł.”

**X. Zdanie pierwsze podpunktu 1 punktu 6.2 Rozdziału 3 otrzymuje następujące brzmienie:**

„Fundusz jest zobowiązany odkupić Jednostki Uczestnictwa w Dniu Wyceny, określonym zgodnie z zasadami wskazanymi w pkt 8.1 i 8.2 niniejszego rozdziału, od tych Uczestników Funduszu, którzy złożyli prawidłowe zlecenie ich odkupienia.”

**XI. Na końcu dotychczasowej treści podpunktu 2 w punkcie 6.2 Rozdziału 3, dodaje się zdanie:**

„Zlecenia odkupienia opiewające na niższą kwotę lub liczbę Jednostek Uczestnictwa są nieważne.”

**XII. Podpunkt 8 punktu 6.2 Rozdziału 3 otrzymuje następujące brzmienie:**

” Uczestnik będący osobą fizyczną, który:

- (1) wyraził zgodę na treść obowiązującego u Dystrybutora regulaminu świadczenia usług za pośrednictwem internetu, lub

(2) ma prawo składać zlecenia na zasadach określonych w Regulaminie świadczenia usług za pośrednictwem telefonu i Internetu  
może – wyłącznie za pośrednictwem Internetu – wskazać przy składaniu zlecenia odkupienia następujące metody rozchodowania odkupywanych Jednostek Uczestnictwa:

- 1) FIFO – w pierwszej kolejności odkupywane są Jednostki Uczestnictwa nabyte najwcześniej,
- 2) HIFO – w pierwszej kolejności odkupywane są Jednostki Uczestnictwa nabyte po najwyższej cenie,
- 3) LIFO – w pierwszej kolejności odkupywane są Jednostki Uczestnictwa nabyte najpóźniej,
- 4) wybór konkretnych pakietów Jednostek Uczestnictwa, które mają zostać odkupione.”

**XIII. Podpunkt 9 punktu 6.3 Rozdziału 3 otrzymuje następujące brzmienie:**

„W przypadku Konwersji pobierana jest opłata dodatkowa według stawek wskazanych w pkt 17.3 niniejszego rozdziału. W przypadku Konwersji opłaty manipulacyjnej nie pobiera się..”

**XIV. Podpunkt 10 punktu 6.3 Rozdziału 3 otrzymuje następujące brzmienie:**

„Stawki opłat pobieranych przez Fundusz są wskazane w pkt 17.3 niniejszego rozdziału. Stawki opłat pobieranych w innych funduszach inwestycyjnych zarządzanych przez Towarzystwo są dostępne w ich prospektach informacyjnych oraz na stronie internetowej [www.arka.pl](http://www.arka.pl).”

**XV. Zdanie pierwsze opisu ryzyka podatkowego punktu 12.1 Rozdziału 3, otrzymuje następujące brzmienie:**

„Pomimo że Fundusz jest podmiotowo zwolniony z podatku dochodowego od osób prawnych, może podlegać obowiązkom podatkowym w związku z lokowaniem aktywów poza terytorium Rzeczypospolitej Polskiej.”

**XVI. Zdanie drugie tiret drugie w opisie ryzyka związanego z inwestowaniem w instrumenty dłużne w punkcie 12.1 Rozdziału 3, otrzymuje następujące brzmienie:**

„W przypadku wzrostu stóp procentowych cena papierów wartościowych maleje, w przypadku spadku stóp procentowych cena papierów wartościowych rośnie.”

**XVII. Akapit drugi tiret drugie w opisie ryzyka związanego z inwestowaniem w instrumenty dłużne w punkcie 12.1 Rozdziału 3, otrzymuje następujące brzmienie:**

„Ze względu na wpływ wielkości deficytu finansów publicznych i długu publicznego na termin przystąpienia Polski do strefy euro dla wysokości rynkowych stóp procentowych w Polsce szczególnie duże znaczenie ma wielkość deficytu finansów publicznych i długu publicznego w relacji do Produktu Krajowego Brutto i perspektywy kształtowania się deficytu i długu publicznego w przyszłości.. Ponieważ ryzyko stopy procentowej jest nierozzerwalnie związane z inwestycjami w obligacje o stałym oprocentowaniu, zarządzający reguluje strukturę zapadalności części dłużnej portfela w zależności od oczekiwań co do zmian rynkowych stóp procentowych.”

**XVIII. Podpunkt 3.2 punktu 16 Rozdziału 3 otrzymuje następujące brzmienie:**

„Aktywa Funduszu wycenia się, a zobowiązania Funduszu ustala się według wiarygodnie oszacowanej wartości godziwej, z zastrzeżeniem punktów 5.1; 5.3; 5.4 oraz 6”

**XIX. Zdanie drugie podpunktu 4.2 punktu 16 Rozdziału 3, otrzymuje następujące brzmienie:**

„Wyboru rynku głównego dokonuje się na koniec każdego kolejnego miesiąca kalendarzowego w oparciu o wolumen obrotu (w przypadku istnienia możliwości jednoznacznego rozróżniania transakcji sesyjnych i pakietowych w analizie uwzględnia się jedynie wolumen transakcji sesyjnych) na danym składniku lokat na danym aktywnym rynku, pod warunkiem że Fundusz może dokonywać transakcji na tym rynku.”

**XX. Na końcu podpunktu 5.1.1. punktu 16 Rozdziału 3 dodaje się zdanie w brzmieniu:**

„Jeżeli nie ma możliwości wiarygodnego oszacowania wartości przyszłych przepływów pieniężnych, dopuszcza się wycenę na podstawie oszacowania wartości przez serwis Bloomberg (np. Bloomberg Generic, itp.) lub Reuters pod warunkiem, że wycena z tego źródła odzwierciedla wartość godziwą instrumentu,”

**XXI. Podpunkt 5.1.6 punktu 16 Rozdziału 3 otrzymuje następujące brzmienie:**

„praw do akcji i praw do nowej emisji – w przypadku, gdy nabyto prawa do akcji lub prawa do nowej emisji spółki, której akcje tego samego typu są notowane na rynku aktywnym, prawa te wycenia się według ceny tej akcji na jej rynku głównym. W przypadku nabycia praw do akcji lub praw do nowej emisji spółki, której akcje tego samego typu nie są notowane na rynku aktywnym, prawa te wycenia się w oparciu o ostatnią z cen, po jakiej nabywano papiery wartościowe na rynku pierwotnym lub w pierwszej ofercie publicznej, powiększoną o wartość rynkową prawa poboru niezbędnego do ich objęcia w dniu wygaśnięcia tego prawa (zarówno przy zapisie podstawowym, jaki i dodatkowym uwzględniana jest wartość praw poboru), a w przypadku gdy zostały określone różne ceny dla nabywców - w oparciu o średnią cenę nabycia, ważoną liczbą nabytych papierów wartościowych, o ile cena ta została podana do publicznej wiadomości, z uwzględnieniem zmian wartości tych papierów wartościowych, spowodowanych zdarzeniami mającymi wpływ na ich wartość rynkową,”

**XXII. Podpunkt 5.1.8 punktu 16 Rozdziału 3 otrzymuje następujące brzmienie:**

„opcji – wycenia się według wartości godziwej, przy zachowaniu zasady ostrożnej wyceny, biorąc pod uwagę konkretny typ instrumentu i kursy instrumentów bazowych oraz czas pozostały do wykonania opcji, w szczególności na podstawie metody Monte Carlo lub zmodyfikowanego modelu Blacka-Scholesa, lub przy zastosowaniu modelu dostosowanego do typu opcji. W przypadku, gdy ze względu na charakter instrumentu pochodnego nie jest możliwe zastosowanie modelu wyceny, opcja może być wyceniana na podstawie oszacowania wartości przez serwisy Bloomberg (np. Bloomberg Generic, itp.) lub Reuters,”

**XXIII. Podpunkt 5.1.9 punktu 16 Rozdziału 3 otrzymuje następujące brzmienie:**

„dłużnych papierów wartościowych zawierających wbudowane instrumenty pochodne – w przypadku, gdy wbudowane instrumenty pochodne są ściśle powiązane z wycenianym papierem dłużnym, wartość jest wyznaczana przy zastosowaniu modelu odpowiedniego dla danego papieru dłużnego. Jeżeli wbudowane instrumenty pochodne nie są ściśle powiązane z wycenianym papierem dłużnym, to wartość wycenianego papieru stanowi sumę wyceny dłużnego papieru wartościowego (bez wbudowanego instrumentu pochodnego) wyznaczonej przy uwzględnieniu efektywnej stopy

procentowej oraz wyceny wbudowanych instrumentów pochodnych wyznaczone w oparciu o modele odpowiednie dla poszczególnych instrumentów pochodnych. W przypadku, gdy ze względu na charakter instrumentu pochodnego nie jest możliwe zastosowanie modelu wyceny, wbudowany instrument pochodny lub cały instrument (w zależności od dostępności danych) mogą być wyceniane na podstawie oszacowania wartości przez serwisy Bloomberg (np. Bloomberg Generic, itp.) lub Reuters,”

**XXIV. Dotychczasowe brzmienie podpunktu 5.1.9 Rozdziału 3 oznacza się jako podpunkt 5.1.10.**

**XXV. Dotychczasowy podpunkt 5.1.9 (obecnie 5.1.10) punktu 16 Rozdziału 3 otrzymuje następujące brzmienie:**

„składników lokat innych niż wymienione w punktach 5.1.1-5.1.9 – według wartości godziwej spełniającej warunki wiarygodności określone w pkt 8.”

**XXVI. Podpunkt 8.3.1 punktu 16 Rozdziału 3 otrzymuje następujące brzmienie:**

„akcji, praw do akcji, praw poboru oraz innych instrumentów udziałowych – Fundusz będzie stosował w następującej kolejności: (1) korektę kursu z rynku głównego do wartości z innego rynku aktywnego, (2) średnią arytmetyczną najlepszych ofert kupna i sprzedaży z rynku głównego (z tym, że uwzględnienie wyłącznie ofert sprzedaży jest niedopuszczalne), (3) wartość oszacowaną przez wyspecjalizowaną, niezależną jednostkę świadczącą takie usługi, o ile spełnia ona warunki określone w pkt 8.1.1,”

**XXVII. Podpunkt 8.3.2 punktu 16 Rozdziału 3 otrzymuje następujące brzmienie:**

„instrumentów dłużnych (np. obligacji, listów zastawnych, bonów skarbowych) – Fundusz będzie stosował w następującej kolejności: (1) średnią arytmetyczną najlepszych ofert kupna i sprzedaży z rynku głównego, a gdy nie są one dostępne ostatnich ofert kupna i sprzedaży z rynku głównego (z tym, że uwzględnienie wyłącznie ofert sprzedaży jest niedopuszczalne), (2) wartość oszacowaną przez serwis Bloomberg, (3) wartość oszacowaną przez serwis Reuters, (4) wartość oszacowaną przez inną wyspecjalizowaną, niezależną jednostkę świadczącą takie usługi, o ile wartości wymienione w pozycjach (2)-(4) spełniają warunki określone w pkt 8.1.1,”

**XXVIII. Punkt 17.2 Rozdziału 3 otrzymuje następujące brzmienie:**

**„Wskazanie wartości Współczynnika Kosztów Całkowitych.**

Współczynnik Kosztów Całkowitych w 2009 roku wyniósł:

- ♦ 0,00753692 – dla Jednostki Uczestnictwa kategorii A;
- ♦ 0,00654881 – dla Jednostki Uczestnictwa kategorii S;
- ♦ 0,00555468 – dla Jednostki Uczestnictwa kategorii T.

Wartość ww. Wskaźnika Kosztów Całkowitych odzwierciedla udział kosztów niezwiązanych bezpośrednio z działalnością inwestycyjną Funduszu w średniej Wartości Aktywów Funduszu za rok 2009.

Kategorie kosztów Funduszu niewłączonych do wskaźnika Współczynnika Kosztów Całkowitych:

- 1) koszty transakcyjne, w tym prowizje i opłaty maklerskie, podatki związane z nabyciem lub zbyciem składników portfela,
- 2) odsetki z tytułu zaciągniętych pożyczek lub kredytów,
- 3) świadczenia wynikające z realizacji umów, których przedmiotem są instrumenty pochodne,
- 4) opłaty związane z nabyciem lub odkupieniem Jednostek Uczestnictwa lub inne opłaty ponoszone bezpośrednio przez Uczestnika,

5) wartości usług dodatkowych.”

**XXIX. Tytuł punktu 17.3 Rozdziału 3 Prospektu Informacyjnego Funduszu otrzymuje następujące brzmienie:**

„Wskazanie opłat pobieranych z tytułu zbycia lub odkupienia Jednostek Uczestnictwa oraz innych opłat uiszczanych bezpośrednio przez Uczestnika.”

**XXX. Punkt 18.1 Rozdziału 3 otrzymuje następujące brzmienie:**

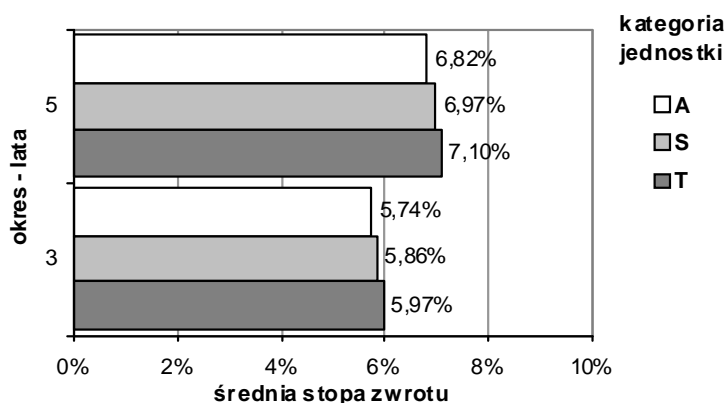
„Wartość Aktywów Netto Funduszu na koniec ostatniego roku obrotowego, zgodna z wartością zaprezentowaną w zbadanym przez biegłego rewidenta sprawozdaniu finansowym Funduszu.

Na dzień 31 grudnia 2009 r. aktywa netto Funduszu wynosiły 418.617.451,07 zł.”

**XXXI. Punkt 18.2 Rozdziału 3 otrzymuje następujące brzmienie i kształt:**

„Wielkość średniej stopy zwrotu z inwestycji w Jednostki Uczestnictwa Funduszu za ostatnie 3 i 5 lat.

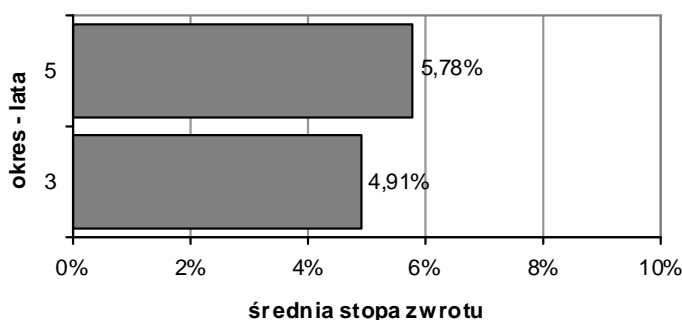
**Wielkość średniej stopy zwrotu z inwestycji w Jednostki Uczestnictwa Funduszu za ostatnie 3 i 5 lat**



**XXXII. Punkt 18.4 Rozdziału 3 otrzymuje następujące brzmienie i kształt:**

„Informacja o średnich stopach zwrotu z przyjętego przez Fundusz wzorca za ostatnie 3 i 5 lat.

**Wielkość średniej stopy zwrotu z przyjętego przez Fundusz wzorca (benchmarku) za ostatnie 3 i 5 lat**



**XXXIII. Podpunkty 2.1-2.4 oraz 2.6-2.8 punktu 2 Rozdziału 5 otrzymują następujące brzmienie:**

„2.1 Bank Zachodni WBK Spółka Akcyjna

2.1.1 Firma (nazwa), siedziba, adres oraz numery telekomunikacyjne podmiotu.

Firma: Bank Zachodni WBK Spółka Akcyjna

Siedziba: Wrocław

Adres: ul. Rynek 9/11, 50-950 Wrocław

Numer telefonu: +48 71 370 10 00

2.1.2 Zakres świadczonych usług.

Bank Zachodni WBK S.A. świadczy następujące usługi na rzecz Funduszu:

1. przyjmuje zlecenia dotyczące zbywania i odkupywania przez Fundusz jednostek uczestnictwa oraz konwersji jednostek uczestnictwa, a także wszelkie inne składane przez Uczestników Funduszu dyspozycje,
2. przyjmuje wpłaty na poczet zbycia jednostek uczestnictwa przez Fundusz,
3. realizuje wypłaty z tytułu odkupienia jednostek uczestnictwa przez Fundusz po otrzymaniu stosownych środków od depozytariusza,
4. udostępnia materiały promocyjne i informacyjne Funduszu.

2.1.3 Wskazanie miejsca, gdzie można uzyskać informacje o punktach zbywających i odkupujących jednostki uczestnictwa.

Aktualna lista placówek Banku Zachodniego WBK S.A., zbywających i odkupujących jednostki uczestnictwa, znajduje się na stronie internetowej: [www.arka.pl](http://www.arka.pl) oraz jest dostępna pod numerem telefonu 0 801 123 801.

2.2 Dom Maklerski BZ WBK Spółka Akcyjna

2.2.1 Firma (nazwa), siedziba, adres oraz numery telekomunikacyjne podmiotu.

Firma: Dom Maklerski BZ WBK Spółka Akcyjna

Siedziba: Poznań

Adres: plac Wolności 15, 60-967 Poznań

Numer kontaktowe:

telefon: +48 61 856 48 80

faks: +48 61 856 47 70

### 2.2.2 Zakres świadczonych usług.

Dom Maklerski BZ WBK S.A. świadczy następujące usługi na rzecz Funduszu:

1. przyjmuje zlecenia dotyczące zbywania i odkupywania przez Fundusz jednostek uczestnictwa oraz konwersji jednostek uczestnictwa, a także wszelkie inne składane przez Uczestników Funduszu dyspozycje,
2. przyjmuje wpłaty na poczet zbycia jednostek uczestnictwa przez Fundusz,
3. realizuje wypłaty z tytułu odkupienia jednostek uczestnictwa przez Fundusz po otrzymaniu stosownych środków od depozytariusza,
4. udostępnia materiały promocyjne i informacyjne Funduszu.

### 2.2.3 Wskazanie miejsca, gdzie można uzyskać informacje o punktach zbywających i odkupujących jednostki uczestnictwa.

Aktualna lista Punktów Obsługi Klienta Domu Maklerskiego BZ WBK S.A., zbywających i odkupujących jednostki uczestnictwa, znajduje się na stronie internetowej: [www.arka.pl](http://www.arka.pl) oraz jest dostępna pod numerem telefonu 0 801 123 801.

## 2.3 Dom Inwestycyjny BRE Banku Spółka Akcyjna

### 2.3.1 Firma (nazwa), siedziba, adres oraz numery telekomunikacyjne podmiotu.

Firma: Dom Inwestycyjny BRE Banku Spółka Akcyjna

Siedziba: Warszawa

Adres: ul. Wspólna 47/49, 00-950 Warszawa

Numery kontaktowe:

telefon: +48 22 697 47 00

faks: +48 22 697 48 20

### 2.3.2 Zakres świadczonych usług.

Dom Inwestycyjny BRE Banku S.A. świadczy następujące usługi na rzecz Funduszu:

1. przyjmuje zlecenia dotyczące zbywania i odkupywania przez Fundusz jednostek uczestnictwa oraz konwersji jednostek uczestnictwa, a także wszelkie inne składane przez Uczestników Funduszu dyspozycje,
2. przyjmuje wpłaty na poczet zbycia jednostek uczestnictwa przez Fundusz,
3. realizuje wypłaty z tytułu odkupienia jednostek uczestnictwa przez Fundusz po otrzymaniu stosownych środków od depozytariusza,
4. udostępnia materiały promocyjne i informacyjne Funduszu.

### 2.3.4 Wskazanie miejsca, gdzie można uzyskać informacje o punktach zbywających i odkupujących jednostki uczestnictwa.

Aktualna lista Punktów Obsługi Klienta Domu Inwestycyjnego BRE Banku S.A., zbywających i odkupujących jednostki uczestnictwa, znajduje się na stronie internetowej: [www.arka.pl](http://www.arka.pl) oraz jest dostępna pod numerem telefonu 0 801 123 801.

## 2.4 Deutsche Bank PBC Spółka Akcyjna

### 2.4.1 Firma (nazwa), siedziba, adres oraz numery telekomunikacyjne podmiotu.

Firma: Deutsche Bank PBC Spółka Akcyjna

Siedziba: Warszawa

Adres: al. Armii Ludowej 26, 00-609 Warszawa

Numery kontaktowe:

telefon: +48 22 579 98 00

faks: +48 22 579 98 01

#### 2.4.2 Zakres świadczonych usług.

Deutsche Bank PBC S.A. świadczy następujące usługi na rzecz Funduszu:

1. przyjmuje zlecenia dotyczące zbywania i odkupywania przez Fundusz jednostek uczestnictwa oraz konwersji jednostek uczestnictwa, a także wszelkie inne składane przez Uczestników Funduszu dyspozycje,

2. udostępnia materiały promocyjne i informacyjne Funduszu.

#### 2.4.4 Wskazanie miejsca, gdzie można uzyskać informacje o punktach zbywających i odkupujących jednostki uczestnictwa.

Aktualna lista placówek Deutsche Banku PBC S.A., zbywających i odkupujących jednostki uczestnictwa, znajduje się na stronie internetowej: [www.arka.pl](http://www.arka.pl) oraz jest dostępna pod numerem telefonu 0 801 123 801."

### „2.6 BRE Wealth Management Spółka Akcyjna

#### 2.6.1 Firma (nazwa), siedziba, adres oraz numery telekomunikacyjne podmiotu.

Firma: BRE Bank Wealth Management Spółka Akcyjna

Siedziba: Warszawa

Adres: ul. Królewska 14, 00-065 Warszawa

Numery kontaktowe:

telefon: +48 22 829 00 44

faks: +48 22 829 00 33

#### 2.6.2 Zakres świadczonych usług.

BRE Wealth Management S.A. świadczy następujące usługi na rzecz Funduszu:

1. przyjmuje zlecenia dotyczące zbywania i odkupywania przez Fundusz jednostek uczestnictwa oraz konwersji jednostek uczestnictwa,

2. przyjmuje zlecenia dotyczące zbywania i odkupywania przez Fundusz jednostek uczestnictwa oraz konwersji jednostek uczestnictwa za pośrednictwem telefonu od podmiotów, które podpisały z BRE Wealth Management S.A. umowę o świadczenie takich usług,

3. przyjmuje od Uczestników inne oświadczenia woli związane z uczestnictwem w Funduszu za pośrednictwem telefonu od podmiotów, które podpisały z BRE Wealth Management S.A. umowę o świadczenie takich usług,

4. udostępnia materiały informacyjne Funduszu.

#### 2.6.3 Wskazanie miejsca, gdzie można uzyskać informacje o punktach zbywających i odkupujących jednostki uczestnictwa.

Aktualna lista placówek BRE Wealth Management S.A. zbywających i odkupujących Jednostki Uczestnictwa znajduje się na stronie internetowej: [www.arka.pl](http://www.arka.pl) oraz jest dostępna pod numerem telefonu 0 801 123 801.

### 2.7 Dom Maklerski PKO BP Spółka Akcyjna

#### 2.7.1 Firma (nazwa), siedziba, adres oraz numery telekomunikacyjne podmiotu.

Firma: Powszechna Kasa Oszczędności Bank Polski Spółka Akcyjna Oddział – Dom Maklerski Banku Polskiego w Warszawie

Siedziba: Warszawa

Adres: ul. Puławska 15, 02-515 Warszawa

Numery kontaktowe:

telefon: +48 22 521 80 10

### 2.7.2 Zakres świadczonych usług.

Dom Maklerski PKO BP S.A. świadczy następujące usługi na rzecz Funduszu:

1. przyjmuje zlecenia dotyczące zbywania i odkupywania przez Fundusz jednostek uczestnictwa oraz konwersji jednostek uczestnictwa, a także wszelkie inne składane przez Uczestników Funduszu dyspozycje,
2. przyjmuje wpłaty na poczet zbycia jednostek uczestnictwa przez Fundusze,
3. realizuje wypłaty z tytułu odkupienia jednostek uczestnictwa przez Fundusze po otrzymaniu stosownych środków od depozytariusza,
4. udostępnia materiały promocyjne i informacyjne Funduszu.

### 2.7.3 Wskazanie miejsca, gdzie można uzyskać informacje o punktach zbywających i odkupujących jednostki uczestnictwa.

Aktualna lista Punktów Obsługi Klientów Domu Maklerskiego PKO BP S.A., zbywających i odkupujących jednostki uczestnictwa, znajduje się na stronie internetowej: [www.arka.pl](http://www.arka.pl) oraz jest dostępna pod numerem telefonu 0 801 123 801.

## 2.8 Bank Millennium Spółka Akcyjna

### 2.8.1 Firma (nazwa), siedziba, adres oraz numery telekomunikacyjne podmiotu.:

Firma: Bank Millennium Spółka Akcyjna  
Siedziba: Warszawa  
Adres: ul. Stanisława Żaryna 2A, 02-593 Warszawa  
Numery kontaktowe:  
telefon: + 48 22 526 56 10  
faks: + 48 22 526 56 30

### 2.8.2 Zakres świadczonych usług.

Bank Millennium SA świadczy następujące usługi na rzecz funduszy:

1. przyjmuje zlecenia dotyczące zbywania i odkupywania przez Fundusze jednostek uczestnictwa oraz konwersji jednostek uczestnictwa od klientów posiadających rachunek bankowy typu Millennium *Prestige*,
2. przyjmuje od Uczestników inne oświadczenia woli związane z uczestnictwem w Funduszach od klientów posiadających rachunek bankowy typu Millennium *Prestige*,
3. udostępnia materiały informacyjne Funduszu.

### 2.8.3 Wskazanie miejsca, gdzie można uzyskać informacje o punktach zbywających i odkupujących jednostki uczestnictwa.

Informacje o punktach zbywających i odkupujących jednostki uczestnictwa można uzyskać w siedzibie podmiotu.”

## **XXXIV. Po dotychczasowym punkcie 2.4 Rozdziału 5 dodaje się nowy punkt 2.5 w brzmieniu:**

### „2.5 Centralny Dom Maklerski Pekao Spółka Akcyjna

#### 2.5.1 Firma (nazwa), siedziba, adres oraz numery telekomunikacyjne podmiotu.

Firma: Centralny Dom Maklerski Pekao Spółka Akcyjna  
Siedziba: Warszawa  
Adres: ul. Wołoska 18, 02-675 Warszawa  
Numery kontaktowe:

telefon: +48 22 821 88 70

faks: +48 22 640 28 00

#### 2.5.2 Zakres świadczonych usług.

Centralny Dom Maklerski Pekao S.A. świadczy następujące usługi na rzecz Funduszu:

1. przyjmuje zlecenia dotyczące zbywania i odkupywania przez Fundusz jednostek uczestnictwa oraz konwersji jednostek uczestnictwa, a także wszelkie inne składane przez Uczestników Funduszu dyspozycje,
2. przyjmuje wpłaty na poczet nabycia jednostek uczestnictwa,
3. realizuje wypłaty z tytułu odkupienia jednostek uczestnictwa przez Fundusz po otrzymaniu stosownych środków od depozytariusza,
4. udostępnia materiały informacyjne Funduszu.

#### 2.5.3 Wskazanie miejsca, gdzie można uzyskać informacje o punktach zbywających i odkupujących jednostki uczestnictwa.

Aktualna lista placówek Centralnego Domu Maklerskiego Pekao S.A. zbywających i odkupujących Jednostki Uczestnictwa znajduje się na stronie internetowej: [www.arka.pl](http://www.arka.pl) oraz jest dostępna pod numerem telefonu 0 801 123 801.

Centralnego Domu Maklerskiego Pekao spółka akcyjna [www.cdmpekao.com.pl](http://www.cdmpekao.com.pl) ”

### **XXXV. Po dotychczasowym punkcie 2.8 Rozdziału 5 dodaje się nowy punkt 2.9 w brzmieniu:**

„2.9 Credit Suisse (Luxembourg) Spółka Akcyjna, Oddział w Polsce  
(pośredniczy w zbywaniu i nabywaniu jednostek uczestnictwa od 15 czerwca 2010 r.)

#### 2.9.1 Firma (nazwa), siedziba, adres oraz numery telekomunikacyjne podmiotu.:

Firma: Credit Suisse (Luxembourg) S.A. Oddział w Polsce

Siedziba: Warszawa

Adres: Rondo ONZ , 00-124 Warszawa

Numery kontaktowe:

telefon:

faks:

#### 2.9.2 Zakres świadczonych usług.

Credit Suisse (Luxembourg) S.A. Oddział w Polsce świadczy następujące usługi na rzecz funduszy:

1. przyjmuje zlecenia dotyczące zbywania i odkupywania przez Fundusz jednostek uczestnictwa oraz konwersji jednostek uczestnictwa, a także wszelkie inne składane przez Uczestników Funduszu dyspozycje,
2. udostępnia materiały informacyjne Funduszu.

#### 2.9.3 Wskazanie miejsca, gdzie można uzyskać informacje o punktach zbywających i odkupujących jednostki uczestnictwa.

Informacje o punktach zbywających i odkupujących jednostki uczestnictwa można uzyskać w siedzibie podmiotu.”

### **XXXVI. Punkt 1 Rozdziału 6 otrzymuje następujące brzmienie:**

„Inne informacje, których zamieszczenie, w ocenie Towarzystwa jest niezbędne Inwestorom do właściwej oceny ryzyka inwestowania w Fundusz.

Uczestnik nabywający Jednostki Uczestnictwa lub klient zainteresowany nabyciem Jednostek Uczestnictwa ma możliwość dokonania oceny, w sposób wskazany na stronie internetowej [www.arka.pl](http://www.arka.pl), czy fundusze inwestycyjne są dla niego odpowiednim produktem.

Informacje zawarte w niniejszym prospekcie informacyjnym nie są skierowane do osób mających miejsce zamieszkania lub pobytu w jurysdykcji, w której zgodnie z prawem nabycie jednostek uczestnictwa polskiego funduszu inwestycyjnego otwartego nie jest dopuszczalne lub w której nie jest dopuszczalne złożenie oferty takiego nabycia poprzez dystrybucję niniejszego dokumentu. Prawo obowiązuje w danej jurysdykcji określa, czy zaoferowanie i nabycie jednostek uczestnictwa polskich funduszy inwestycyjnych otwartych jest dopuszczalne w danej jurysdykcji i wskazuje warunki, na jakich taka oferta lub nabycie może nastąpić.

Przed dokonaniem nabycia jednostek uczestnictwa Inwestor posiadający miejsce zamieszkania lub pobytu poza granicami Rzeczypospolitej Polskiej, który wszedł w posiadanie niniejszego dokumentu winien zapoznać się z właściwymi regulacjami prawnymi w odniesieniu do dopuszczalności takiego nabycia, a w przypadku gdy te regulacje wykluczają oferowanie jednostek uczestnictwa w danej jurysdykcji lub ich nabywanie przez Inwestora, Inwestor nie powinien traktować niniejszego dokumentu jako oferty nabycia jednostek uczestnictwa, ani dokonywać nabycia jednostek uczestnictwa.

W szczególności, jednostki uczestnictwa nie mogą być oferowane i sprzedawane bezpośrednio lub pośrednio w Stanach Zjednoczonych Ameryki Północnej, ani też oferowane i sprzedawane osobom spełniającym definicję US Persons zawartą w *Securities Act 1933* lub na ich rzecz. Oferowanie jednostek uczestnictwa w Stanach Zjednoczonych Ameryki Północnej bądź „osobom amerykańskim” może spowodować naruszenie prawa Stanów Zjednoczonych Ameryki Północnej.

Według stanu na dzień sporządzenia aktualizacji prospektu jednostki uczestnictwa są zbywane i odkupywane wyłącznie na terytorium Rzeczypospolitej Polskiej i nie są zarejestrowane ani dopuszczone do obrotu w jurysdykcjach, w których takie zarejestrowanie lub dopuszczenie jest warunkiem zgodnego z prawem zaoferowania lub nabycia. Towarzystwo oświadcza, że nie podejmowało oraz nie zamierza podjąć działań mających na celu rejestrację lub dopuszczenie do obrotu w innych jurysdykcjach.”

**Pozostałe zapisy Prospektu Informacyjnego Funduszu pozostają bez zmian.**

**Tekst jednolity Prospektu Informacyjnego Funduszu, uwzględniający powyższe zmiany, został zamieszczony na stronie internetowej [www.arka.pl](http://www.arka.pl).**